

Détail de réparation de solives Nordic pour trous dans l'âme adjacents

Cette note technique fournit un détail de réparation pour les trous adjacents dans l'âme des solives en I Nordic, où la distance libre entre les trous ne dépasse pas le double du diamètre du plus grand trou rond ou deux fois la dimension du plus grand trou carré.

Cette réparation doit être utilisée pour une solive endommagée occasionnellement dans un système de plancher ou de toit. Lorsque plusieurs solives adjacentes sont endommagées, l'applicabilité de ce détail doit être validée par un professionnel.

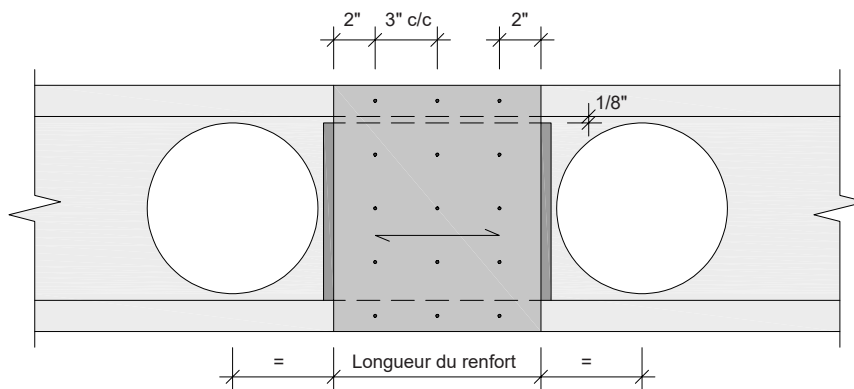
Cette note technique ne s'applique que si les hypothèses suivantes sont respectées :

1. La solive supporte uniquement des charges uniformes.
2. Les semelles supérieure et inférieure des solives ne sont pas endommagées.
3. La distance libre entre les trous adjacents dépasse la longueur minimale de renfort indiquée ci-dessous pour la hauteur de la solive.
4. Les diamètres des trous dans l'âme ne dépassent pas le maximum permis à leur emplacement. Dans le cas d'ouvertures carrés ou rectangulaires, la plus grande dimension ne dépasse pas 3/4 du diamètre maximal permis pour un trou rond à cet emplacement.
5. Lorsque les trous adjacents peuvent être circonscrits dans la plus grande ouverture pour conduit de distribution autorisée à leur emplacement, aucune réparation n'est nécessaire.

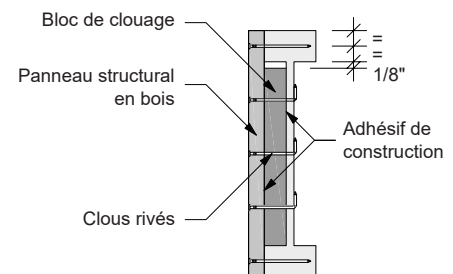
Exigences du détail de réparation :

- Renfort :
 - Le renfort doit être installé sur un côté de la solive et centré entre les trous adjacents dans l'âme. Sa hauteur doit correspondre à celle de la solive. Installer avec le fil du bois à l'horizontale.
 - Utiliser un panneau structural en bois d'une épaisseur minimale de 23/32 pouce (pour l'OSB, grade 48/24).
 - Les longueurs de renforts suivantes s'appliquent :
 - Pour les solives de 9-1/2 pouces, une longueur minimale de 7 pouces avec 2 rangées verticales de clous.
 - Pour les solives de 11-7/8 ou 14 pouces, une longueur minimale de 10 pouces avec 3 rangées verticales de clous.
 - Pour les solives de 16 pouces, une longueur minimale de 13 pouces avec 4 rangées verticales de clous.
- Bloc de clouage :
 - Installer en laissant un espace de 1/8 pouce entre le haut du bloc de clouage et le bas de la semelle supérieure.
 - Utiliser un panneau structural en bois ou du bois de sciage S-P-F n° 2 ou meilleur.
- Attaches :
 - Pour les semelles en 2x3, utiliser 5 rangées horizontales de clous communs de 3 pouces à 3 pouces c/c (rivés si possible).
 - Pour les semelles en 2x4, utiliser 5 rangées horizontales de clous communs de 3-1/2 pouces à 3 pouces c/c (rivés si possible).
 - Une rangée horizontale de clous doit être centrée sur chaque semelle; espacer uniformément les rangées restantes.
- Un adhésif de construction doit être appliqué sur toutes les surfaces en contact.

Pour les configurations dépassant la portée de cette note technique, se référer aux détails de construction ([NS-DC3](#)) ou contacter notre support technique (tech@nordic.ca).



Vue en élévation d'une solive réparée



Vue en coupe d'une solive réparée